

Actualités



Oiseaux et lignes électriques

Bulletin de liaison du Comité National Avifaune LPO • FNE • RTE • ERDF • MEDDE

n° 22 - juillet 2015



Sommaire

Les bonnes pratiques	2
Activités du Médiateur	2
ERDF participe à la protection du Grand Tétras	2
LPO Pays de la Loire et ERDF poursuivent leur collaboration	2
Dépose de poteaux électriques par hélicoptère à Auron - Alpes Maritimes	2
Electrocutions / Percussion	2
Actualités du CNA	3
Réunions du comité national	3
Réunions régionales	3
Nouvelles des PNA	4
Le Gypaète barbu	4
L'Aigle de bonelli	4

L'aigle de Bonelli, espoir et désespoir

La population d'aigle de Bonelli voit ses effectifs croître légèrement, laissant espérer un possible rétablissement. Il y avait 30 à 31 couples de 2010 à 2013 puis 32 en 2014. Enfin, un nouveau couple est recensé en 2015 en région PACA. Espoir donc, même si on voit bien que tout reste très fragile.

Malheureusement, en 2015, trois aigles de Bonelli sont découverts électrocutés, 1 dans les Alpilles et 2 en Camargue. Lorsque l'on sait que ce que l'on découvre n'est que la partie émergée de l'iceberg, on peut être inquiet pour l'avenir de cette espèce. Désespoir.

Une réunion regroupant les industriels et tous les acteurs locaux a été organisée par le CNA en Camargue, pour trouver des issues à ce problème. La richesse et la précision des échanges dans le respect de chacun, montrent tout le chemin parcouru depuis la création du CNA, dans les relations entre industriels et protecteurs de l'environnement. Chacun va maintenant œuvrer pour un aménagement de la ligne incriminée dans les délais les plus brefs et à des coûts les plus raisonnables. Gageons que d'ici là cette ligne n'électrocute pas de nouveaux oiseaux.

Yvan Tariel, LPO Mission rapaces

Les bonnes pratiques

Electrocutions Percussions

ACTIVITÉS DU MÉDIATEUR

Philippe Féron (philippe.feron@lpo.fr -06.66.62.44.28) est le médiateur du CNA. Il est détaché à la LPO d'ERDF dans le cadre d'un mécénat de compétences financé par ERDF et RTE. Outre sa présence aux réunions du CNA, il a participé aux rencontres locales suivantes :

22 janvier Montpellier : Réunion d'évaluation des actions biodiversité d'ERDF pour la région Languedoc Roussillon avec les représentants du Comité Régional Avifaune Languedoc Roussillon,

25 février Paris : Animation sur le stand RTE du Salon de l'Agriculture sur le thème des Balbuzards Pêcheurs et des plateformes d'accueil sur les pylônes,

24 avril Paris : Commission Rapaces LPO – Bilan mission médiateur 2011/2014,

27 avril St Christophe La Grotte - Savoie : Opération de communication Equipement Avifaune ERDF pour rapaces nocturnes (Grand Duc) – interview pour FR3 Rhône Alpes et TV Intranet ERDF,

11 juin Montpellier : Réunion de coordination en Languedoc Roussillon entre ERDF - DREAL et milieux associatifs,

15 juin Rochefort : Interview filmée sur le colloque « 10 ans du CNA » pour l'AG de la LPO,

16 juin Lyon : Réunion du Comité Régional Avifaune Rhône Alpes,

30 juin St Martin La Plaine - Loire : Réunion à l'usine SICAME/DERVAUX sur les matériels avifaune ERDF.

ERDF PARTICIPE À LA PROTECTION DU GRAND TÉTRAS

Le groupe Tétrás Jura s'est rapproché d'ERDF afin de répertorier les lignes électriques dangereuses pour cet oiseau. Les zones « Tétrás » courent sur plusieurs départements : Jura, Doubs, Pays de l'Ain, Annecy-Léman, et 4 Directions Territoriales ERDF, ces dernières ont répondu favorablement à la demande du groupe Tétrás et une convention a été signée afin d'équiper les lignes électriques de distribution.

LPO PAYS DE LA LOIRE ET ERDF POURSUIVENT LEUR COLLABORATION

Judi 4 juin 2015, à la réserve naturelle du marais de la Vacherie, une convention a été renouvelée entre les 3 directions territoriales d'ERDF en Pays de la Loire et la coordination régionale LPO Pays de la Loire; cette convention vise à améliorer la préservation de l'avifaune remarquable de la région et la sécurité du réseau électrique.

DÉPOSE DE POTEAUX ÉLECTRIQUES PAR HÉLICOPTÈRE À AURON - ALPES MARITIMES

Le 15 juin 2015 une séquence de dépose de poteaux électriques par hélicoptère à eu lieu à Auron dans les Alpes Maritimes, en présence de personnalités, dans le cadre de travaux consistant à remplacer 1,6 km de réseau aérien par 2,6 km de réseau souterrain. Ces travaux permettront de réduire l'accidentologie des oiseaux, notamment des espèces protégées comme l'aigle royal, le circaète Jean-le-Blanc ou le gypaète barbu, dans le cadre du partenariat avec la LPO.

Un vautour moine dans les Baronnies, ...

Mai 2015 – Villeperdrix - Drôme – Percussion d'une ligne moyenne tension par un vautour. Le 11 mai 2015, à proximité du site de réintroduction de vautours géré par l'association Vautours en Baronnies, un oiseau a percuté la ligne HTA traversant les gorges du Léoux sur la commune de Villeperdrix dans la Drôme.

Des cas similaires de mortalités sont observés depuis des années, des premiers travaux d'équipement anti-électrocution ont été réalisés sur la zone incriminée. Un projet européen Life, porté par la Mission Rapaces de la LPO, destiné à créer un corridor de passage des gypaètes barbus entre les Alpes et les Pyrénées, est en cours de validation et permettra à partir de 2016 le remplacement des câbles incriminés par des câbles torsadés afin d'éviter dans le futur ces événements dramatiques de percussion.

... et le rare aigle de Bonelli

Camargue – 2 aigles de Bonelli électrocutés sur une ligne RTE traversant la réserve naturelle régionale de la Tour du Valat. En février dernier, sur une période de 2 semaines, 2 jeunes aigles de Bonelli ont trouvé la mort sur la ligne 63 000 Volts « Arles-Salin de Giraud ». Cette ligne, située au 2/3 en zone de marais, doit être démantelée à l'horizon 2017 après la mise en exploitation de 2 liaisons souterraines en projet. Cette ligne avait été identifiée auprès de RTE par la LPO comme l'une des priorités d'intervention à l'échelle de la région PACA car cette ligne est située sur une zone aux enjeux avifaunistiques importants.



photo : F. Cahez ©



Un CNA délocalisé sera organisé en Camargue en septembre 2015 afin d'effectuer un point de situation avec l'ensemble des parties prenantes et de planifier les interventions à venir.

Bouches du Rhône - Massif des Alpilles – Eyguières – juin 2015 – percussion d'une ligne RTE par un aigle de Bonelli
Une femelle d'aigle de Bonelli a été

récupérée le 8 juin avec une aile cassée suite à une percussion avec une ligne RTE située sur le Mont Menu sur la commune d'Eyguières. Cet oiseau était équipé d'une balise GPS dans le cadre d'un programme Life sur le territoire du PNR des Alpilles, c'est le signal quasi stationnaire de la balise qui a incité les ornithologues à se rendre sur la zone.

3

Actualités du CNA

RÉUNIONS DU COMITÉ NATIONAL

13 MARS – PARIS LA DÉFENSE: CNA AU MEDDE :

- Programmes travaux de RTE : La planification nationale des travaux d'équipement, sur un planning de 5 années glissant, s'effectue après consolidation des programmes régionaux proposés fin mars 2015. Il est acté que RTE présentera, pour avis, son programme national d'équipement lors du CNA organisé en juin 2015, cette présentation s'effectuera dorénavant annuellement en CNA,
- Electrocutations Bonelli en Camargue : Après échanges, il est décidé de sursoir à un équipement anti-électrocution si le démantèlement de la ligne est effectivement réalisé en 2017,
- Agrément balise « Avisphère » : La balise « avisphère » est dorénavant « qualifiée » par RTE,
- Bulletins « Oiseaux et Lignes Electriques » : Le bulletin OLE Actualités N°21 est en cours de relecture, Prochains bulletins thématiques : « Grands Ducs d'Europe » : 1^{er} semestre 2015, « Matériels » : 2^e semestre 2015.

23 JUIN – PARIS LA DÉFENSE: CNA AUSIÈGE D'ERDF:

- Evaluation des Directives « Oiseaux » et « Habitats » par F Lamarque – MEDDE : Présentation de l'enquête lancée par la CE et pour laquelle la France a été auditée, en première analyse les résultats s'orientent vers une simplification des directives demandée sans diminution de leur pouvoir. La consultation de la CE est toujours en cours, bilan de l'évaluation en octobre 2015,
- Etude post pose balise avisphère : en cours de restitution,
- Point d'étape et premiers résultats thèse

MNHN-RTE – L Borner :

- 1^{er} volet : la persistance des carcasses sous les lignes est complexe, imprédictible ; un premier article de communication a été proposé,
- 2^e volet : la cartographie des risques de collision (différenciation des éléments liés à la structure de la ligne, environnement,...) est en cours,
- 3^e volet : l'impact du réseau sur le comportement de 2 espèces – Aigle de Bonelli et Vautours Fauves - est en cours. Le rendu du rapport de thèse est planifié pour fin octobre 2015, et la soutenance fin décembre 2015,
- Planification des opérations de balisage RTE 2016/2021 : Le document proposé pour la première fois en CNA est apprécié par les associations, La LPO proposera à RTE une consolidation des remarques de ses délégations, Un nouveau point sera réalisé en CNA fin 2015 – Début 2016,
- Point dossier Life Gyconnect : Le projet porté par la Mission Rapaces de la LPO, et n'impactant qu'ERDF, est en cours d'instruction par la CE,
- Nouvel arrêté élagage : Il est porté à la connaissance des opérateurs par la LPO, et en cours d'instruction par leurs services juridiques,
- Préparation du CNA délocalisé en septembre en Camargue : CNA organisé le mercredi 9 septembre au Parc Régional de Camargue,
- Bulletins OLE : OLE Actualités (premier semestre 2015) et OLE « Grands Ducs » sont en cours de bouclage,
- Site internet CNA : Mise à disposition d'un format « tablette » planifiée fin 2015.

RÉUNIONS RÉGIONALES

18 FÉVRIER – LYON – RTE : RÉUNION DU COMITÉ RÉGIONAL AVIFAUNE RHÔNE ALPES :

- La LPO Rhône Alpes présente l'état d'avancement de la carte des priorités « espèces » (zonage hiérarchisé) suite à la validation des espèces prioritaires en Rhône Alpes,
- La LPO Rhône Alpes présente les principales actions menées en 2014 par le CRA RA afin de projeter un bilan 2014 de la mise en œuvre de la Charte du Comité,
- Une réflexion est menée sur la programmation des actions 2015.

11 JUIN – MONTPELLIER – DREAL LANGUEDOC ROUSSILLON : RÉUNION DE COORDINATION EN LANGUEDOC ROUSSILLON ENTRE ERDF - DREAL ET MILIEUX ASSOCIATIFS :

- Martine Balzer – chargée de la politique biodiversité de RTE Sud Ouest – est invitée à cette réunion afin de débattre de la mise en place d'un CRA (ERDF et RTE) régulier,
- ERDF présente un point d'étape à mi-parcours de l'avancement de ses chantiers 2015 (résorption poteaux dangereux, cartographies nouvelles de lignes en zones prioritaires),
- Un échange est mené avec les partenaires associatifs en PACA (LPO PACA et CEN PACA) sur la façon de mieux mettre en commun les méthodes de travail et résultats d'expérience obtenus sur les deux régions méditerranéennes continentales (avec un point sur la stratégie à mener vis-à-vis des électrocutions aigles de Bonelli sur le réseau RTE en 2015 en PACA (Camargue)),
- Un échange est mené avec l'ensemble des partenaires et la LPO Grands-Causse sur la possibilité d'un travail régional élargi,
- L'organisation d'un séminaire interrégional (PACA, LR et RA) avec ERDF, suite à une proposition d'ERDF Méditerranée en comité de décembre 2013, est validée pour une éventuelle concrétisation à l'automne 2015.



Nouvelles des PNA

16 JUIN – LYON-ERDF : RÉUNION DU COMITÉ RÉGIONAL AVIFAUNE RHÔNE ALPES :

- L'actualité nationale (CNA) est présentée par PH Féron – médiateur du CNA, L'organisation d'un séminaire interrégional (PACA, LR et RA) avec ERDF, suite à une proposition d'ERDF Méditerranée en comité Languedoc Roussillon en décembre 2013, est validée,
- La LPO Rhône Alpes présente la carte régionale des enjeux, sur la base des espèces prioritaires validées et de la hiérarchisation cartographique,
- Une réflexion est menée sur la programmation régionale des travaux d'équipement pour les prochains mois ou années, sur les méthodes et les « pas de temps » des opérateurs de réseaux,
- Une réflexion est menée sur le type de formation à prévoir auprès d'ERDF et RTE, mais aussi auprès de leurs entreprises prestataires (surveillance et entretien des lignes, dates de travaux, matériel, gestion de la végétation),
- La LPO RA présente le suivi du tableau de bord partagé,
- RTE Rhône Alpes Bourgogne présente sa liste des lignes prioritaires pour un équipement avifaune en RA.

PNA GYPAÈTE BARBU

Après le LIFE GYPHELP dans les Alpes qui a débuté en 2014, et dans lequel 5 km de lignes seront balisés par RTE d'ici fin 2019, c'est maintenant le LIFE GYPCONNECT (Pyrénées-Massif central-Alpes) déposé par la LPO qui est en cours de révision et devrait débuter en septembre 2015. Ce projet vise à réintroduire pendant 7 ans le gypaète barbu sur deux sites, celui du Vercors/Baronnies et celui des Grands-Causse. Et ainsi constituer un corridor entre les deux noyaux de population des Pyrénées et des Alpes qui permettra une connexion entre elles. Des aménagements de lignes électriques sont prévus sur chacun des sites de réintroduction par ERDF.

PNA AIGLE DE BONELLI

Publication du bulletin n°17 qui retrace le bilan 2014 avec les principales réalisations. C'est une année record avec 38 jeunes à l'envol.

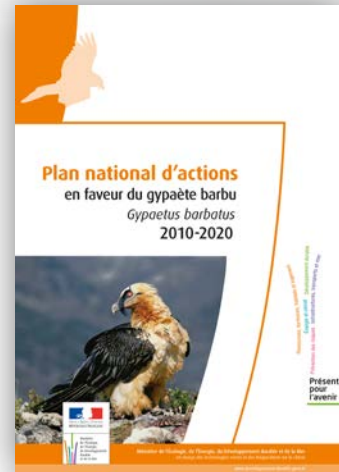


photo : B. Berthémy ©

Appel à texte

Les colonnes de ce bulletin sont ouvertes à tous. N'hésitez pas à nous envoyer vos propositions d'articles sur vos expériences, vos bonnes pratiques, vos questions,... philippe.feron@lpo.fr - rapaces@lpo.fr

Oiseaux et lignes électriques

Bulletin du Comité national avifaune - LPO © 2015



Réalisation : LPO Mission Rapaces, Parc Montsouris, 26 bd Jourdan, 75014 Paris - rapaces@lpo.fr

Coordination : PH Féron et Y Tariel - **Relecture/Validation :** membres du CNA, RTE - F Decré , S Dupont-Simon et JF Lesigne, ERDF - R Lejeune, LPO - Y Tariel et B Kabouche, FNE - D Py et L Jacob, MEDDE - J Baz

Ont participé au financement : Ministère de l'Environnement, LPO

Création / composition : Em. Caillet - la tomate bleue
N° ISSN : 2266-2057

